



**T.C. MİLLÎ EĞİTİM BAKANLIĞI**

**KADIKÖY REHBERLİK  
VE  
ARAŞTIRMA MERKEZİ**

**2018-2019 Yılı Araştırma  
Raporları**





**BÖLÜM I**  
**Özel Eğitim İhtiyacı Olan Bireylerin Velilerine**  
**Yönelik Yapılan Aile Destek Grup**  
**Çalışmasının Etkililiğinin İncelenmesi**

**Araştırma: Kadıköy RAM personelinden Esin Alkan, Beria Toptaş, Deniz Yekeler ve psikolojik danışman Ayşe Feryal Kaya.**

**Veri Analizi ve Raporlama: Psk. Dan. Feyza Dinçer ve Psk. Dan. Fatma Ertuğrul**

## **BÖLÜM I- Özel Eğitim İhtiyacı Olan Bireylerin Velilerine Yönelik Yapılan Aile Destek Grup Çalışmasının Etkililiğinin İncelenmesi**

### **ÖZET**

Çalışma Hamit İbrahimiye Özel Eğitim İş Uygulama Merkezine devam eden öğrencilerin velilerinden 18 kişiyle başlanmış ancak çalışma 9 kişiyle tamamlanmıştır. Katılımcılara “Demografik Bilgi Formu”, “Beck Depresyon Envanteri”, “Beck Umutsuzluk Ölçeği”, “Maslach Tükenmişlik Ölçeği”, “Yaşam Doyumu Ölçeği” uygulanmıştır. Araştırma ön test- son test tek gruplu deneysel desen ve nitel desenin bir arada kullanıldığı karma araştırma deseni ile yürütülmüştür. Uygulamadan bir sene sonra katılımcılarla nitel görüşmeler gerçekleştirilmiştir. Nicel verilerin analizleri SPSS 17 ile yapılmıştır. Bir sene aralıkla yapılan nitel ölçmenin analizi ise nitel veri analizi yöntemiyle yapılmıştır. Buna göre katılımcıların verdikleri cevaplar tekrar tekrar okunmuş, kodlanmış ve temalara ulaşılmıştır. Yapılan analizler sonucunda araştırmanın nicel verileri doğrultusunda; uygulanan müdahalenin katılımcıların yaşam doyumunda anlamlı bir artışa neden olduğu görülmüştür. Araştırmada elde edilen bir diğer önemli bulgu ise katılımcılardan daha önce psikolojik destek alanların, daha önce psikolojik destek almayanlara göre kişisel başarı puanlarının anlamlı şekilde daha yüksek olduğunun bulunmasıdır. Nitel ölçümler ise katılımcıların yaşam doyumunun yanı sıra özgüven, empati, kendini tanıma gibi özelliklerinde bir artış olduğu ve edindikleri becerileri hayatlarında aktif olarak kullandıkları görülmektedir.

## 1. Giriş

Özel Eğitim ve Rehberlik Hizmetleri Genel Müdürlüğü tarafından yayınlanan Rehberlik ve Araştırma Merkezi Kılavuzunda rehberlik ve psikolojik danışma hizmetleri bölümünün görevleri başlığı altında “Bölgenin ihtiyaç duyduğu çalışmaları planlamak için araştırmalar yapar ve öğrenci ve velilere grup rehberlik etkinliklerine yönelik programları hazırlar ve okullarda uygulanmasına destek verir” ifadeleri yer almaktadır. Bu bağlamda kurumumuzdan hizmet alan bireylerin ailelerine Maslach Tükenmişlik Envanteri, Yaşam Doyum Ölçeği, Beck Umutsuzluk Ölçeği ve Beck Depresyon Envanteri uygulanarak sonuçları çıkarılmıştır. Bu araştırmanın sonuçlarına dayalı olarak en az bir ferdi özel gereksinimli olan ailelerin yaşam doyumlarını arttırmak, tükenmişliklerinin azalmalarını sağlamak, depresif belirtilerinin ve mutsuzluklarının azalmasına katkıda bulunmak amacıyla 8 haftalık bir grup çalışması yapılmıştır.

Çalışma Hamit İbrahimiye Özel Eğitim İş Uygulama Merkezi (Okulu) bünyesinde eğitim ve öğrenime devam eden öğrencilerin ailelerinden gönüllü 18 veli ile başlamış ve 8 haftanın sonunda 9 veli ile tamamlanmıştır. 8 haftanın sonunda aynı ölçekler katılımcılara tekrar uygulanmış ve öntest- sontest sonuçları arasında bir takım analizler yapılmıştır. Grup çalışmasının tamamlanmasından bir sene sonra ise aynı 9 veliye tekrar ulaşılarak bir kez daha ölçüm yapılmıştır. Bu kez nitel veri toplanarak yapılan son ölçüm, ileride planlanacak çalışmalar için bir rehber niteliğindedir.

## 1.1. Araştırılan Kavramlar

Yaşam doyumu, bireyin kendi seçtiği ölçütlere göre yaşamının bilişsel değerlendirmesini yapmasıdır. Öznel iyi oluş ve mutluluk gibi pozitif psikoloji kavramlarıyla ilişkili olmakla beraber bilişsel bir kavramdır (Dağlı ve Baysal, 2016). “Yaşam doyumu, bir bütün olarak yaşamın bütün kalitesinin pozitif gelişiminin derecesi olarak tanımlanabilir” (Veenhoven’ dan akt. Dağlı ve Baysal, 2016). Bireyin yaşam doyumu günlük hayattan alınan mutluluk, fiziksel olarak iyi hissetme, yaşama yüklenen anlam, olumlu bireysel kimlik, ekonomik güvenlik ve sosyal ilişkiler gibi etkenlerden etkilenebilmektedir (Dağlı ve Baysal, 2016).

Çalışmamızda kullanılan Beck Umutsuzluk Ölçeği, Amerikalı bilişsel davranışçı psikoterapist Aaron T. Beck’in bir çalışmasıdır. Bu bağlamda, çalışmamızda kullandığımız “umutsuzluk” kavramı bilişsel kuram zemini üzerinde açıklanacaktır. Bilişsel kurama göre depresyona eğilimli olan kişiler kendilerini, çevreyi ve geleceği olumsuz algılamaktadır. Depresif kişi kendini kusurlu, yetersiz ve değersiz bulur. Beck’in klinik çalışmalarına göre umutsuzluk, kişilerin sorunlarının çözümü olmadığına ve hiçbir zaman çözüm bulamayacaklarına inanmasıdır (Durak ve Palabıyıkoglu, 1994).

Depresyon, belirtilerinin en hafif olduğu haliyle bile kişileri verimsizliğe, hareketsizliğe, mutsuzluğa iten bir hastalıktır. Beck Depresyon Envanteri, yine bilişsel kuram temelli bir ölçek olup depresyonu bilişsel açıdan ölçmektedir (Hisli, 1989).

Araştırmada, geliştirdiği Tükenmişlik Envanterini kullandığımız Maslach’a göre tükenmişlik, insanlara yardımcı olan işlerde bulunmakta olup hizmet verdiği kişilere karşı oldukça az ilgi, sempati ve anlayış gösteren kişilerin yaşadığı duygusal tükenmişliktir. Pines ve Aronson’a göre ise tükenmişlik; uzun süren duygusal olarak zorlayıcı durumların yol açtığı fiziksel, zihinsel ve duygusal bir yorgunluk durumudur (Duygun, 2001). Baxter, Cummins ve Yiolitis (2000) 7 yıl süren boylamsal çalışmalarında engelli bireylerin ebeveynlerinin yaşadıkları stresi incelemişlerdir, buna göre engelli çocuk ebeveynleri engelsiz çocuk ebeveynlerine göre anlamlı bir şekilde daha çok stres deneyimlemektedirler. Engelli çocuk sahibi ailelerde anneler, engelli çocuğun bakımında büyük pay sahibi olmaları nedeniyle sosyal hayatlarında ve eşleriyle sorunlar yaşayabilmektedirler. Çocuklarının bakımında neredeyse tüm sorumluluğu taşımanın verdiği fiziksel ve duygusal yorgunluk engelli çocuk anneleri için önemli bir stres faktörüdür. Söz konusu anneler yaşadıkları zorluklar nedeniyle engelli çocuklarına farklı tepkiler gösterebilmektedirler, bu tepkilerden birinin tükenmişlik olduğu düşünülmektedir (Duygun, 2001).

## 1.2.Araştırmanın Problemi

Bu araştırmada cevap aranan soru şudur: “Aile destek grup çalışması, engelli bireylerin annelerinin depresyon, umutsuzluk, yaşam doyumu ve tükenmişlik düzeylerini etkilemiş midir?”

Araştırmanın alt problemleri ise şu şekildedir:

- Örneklem grubunun depresyon puanları çeşitli demografik değişkenlere göre farklılık göstermekte midir?
- Örneklem grubunun umutsuzluk puanları çeşitli demografik değişkenlere göre farklılık göstermekte midir?
- Örneklem grubunun yaşam doyumu puanları çeşitli demografik değişkenlere göre farklılık göstermekte midir?
- Örneklem grubunun tükenmişlik puanları çeşitli demografik değişkenlere göre farklılık göstermekte midir?

## 2. Yöntem:

Araştırma öntest- sontest tek gruplu deneysel desen ve nitel desenin bir arada kullanıldığı karma araştırma deseni ile yürütülmüştür. Çalışmanın etkililiğini görmek için müdahaleden bir sene sonra örneklem grubuyla nitel görüşmeler yapılmıştır. Belli bir zaman aralığından sonra çalışmanın etkililiğinin ölçülmesi amacıyla tekrar ölçüm yapılması itibariyle bu çalışma aynı zamanda bir başarı izleme deneyidir (follow- up study). Başarı izleme deneyi, çalışmanın genel etkililiğini arttırmak, yeni gelişmeleri gözden geçirmek, amaçlara ulaşıldığından emin olmak, katılımcılara teşekkür etmek, paydaşlara bilgi vermek gibi nedenlerle yapılabilen bir takip çalışmasıdır (Salkind, 2010). Bu araştırmada müdahalenin etkililiğini belirleyebilmek ve katılımcılardan müdahaleye dair geribildim almak amacıyla başarı izleme deneyi yöntemi kullanılmıştır.

## **2.1.Evren- Örneklem**

Çalışmanın evrenini Kadıköy ilçesindeki, aile fertlerinden en az biri özel eğitim gören bireyler oluşturmaktadır. Örneklem, uygunluk (elverişlilik) örnekleme yöntemiyle evreni temsil eden velilerden gönüllü olanlar arasından seçilmiştir. Çalışmaya Hamit İbrahimiye Özel Eğitim İş Uygulama Merkezine devam eden öğrencilerin velilerinden 18 kişiyle başlanmış ancak çalışma 9 kişiyle tamamlanmıştır.

## **2.2.Veri toplama araçları:**

### **2.1.1. Kişisel bilgi formu**

Araştırmacılar tarafından hazırlanmış, bir takım demografik bilgileri ve betimsel durumları içeren formdur.

### **2.1.2. Beck Depresyon Envanteri**

Beck tarafından geliştirilen ve depresyonu 4 seçenekli 21 madde ile 7 alt boyutta ölçen bu envanterden alınan yüksek puan yüksek depresyona, düşük puan düşük depresyona işaret etmektedir. Alt boyutlar ayrı ayrı hesaplanmaksızın hesaplanan toplam puan üzerinden yorum yapılabilmektedir (Hisli, 1989).

### **2.1.3. Beck Umutsuzluk Ölçeği**

Evet- hayır olarak işaretlenen 20 maddeli ölçeğin Türkçe formunda 3 alt boyut bulunmaktadır: Gelecek ile ilgili duygular ve beklentiler, motivasyon kaybı, umut. Durak ve Palabıyıkoglu'nun (1994) yaptıkları uyarlama çalışması sonucunda Beck Umutsuzluk Ölçeğinden en yüksek puan ortalamalarının intihar girişimi olan gurubun, daha sonrasında ise sırasıyla depresyon tanısı alan hastalar, depresyon dışında nevrotik belirtisi olan hastalar diyaliz hastaları, kanser hastaları, alkol bağımlıları ve epilepsi hastalarının olduğu bulunmuştur. Buna göre Beck Umutsuzluk Ölçeğinden alınan yüksek puanlar yüksek umutsuzluğa işaret ederken düşük puanlar düşük umutsuzluğu göstermektedir.

#### **2.1.4. Maslach Tükenmişlik Ölçeği**

Maslach ve Jackson (1981) tarafından zihinsel engelli çocukların annelerinin tükenmişliğini ölçmek için geliştirilmiş olan bu ölçek, 22 maddeden oluşmakta ve tükenmişliği 3 alt boyutta ölçmektedir. Duygusal tükenmişlik boyutunda 9, duyarsızlaşma boyutunda 5, kişisel başarı boyutunda ise 8 madde yer almaktadır. Bu çalışmada, Duygun (2001)'in araştırma sonuçlarıyla uyumlu olarak duygusal tükenmişlik ve duyarsızlaşma boyutları tek bir boyut olarak değerlendirilmiş ve duygusal tükenmişlik olarak isimlendirilmiştir. Puanlama 0- Hiçbir zaman ile 6- Her zaman olarak yapılmakta ve her alt boyut için ayrı ayrı toplam puan hesaplanmaktadır. Duygusal tükenmişlik boyutundan alınan yüksek puan yüksek tükenmişliği gösterirken kişisel başarı boyutundan alınan yüksek puan düşük tükenmişlik olarak kabul edilmektedir. Ölçeğin Türkçe formunun iç tutarlılık katsayıları .65 ile .85 arasında, test tekrar test güvenilirlik katsayıları ise .67 ile .83 arasındadır (Duygun, 2001).

#### **2.1.5. Yaşam Doyumu Ölçeği**

Yaşam doyumunu ölçen bu envanter 7'li likert tipi 5 maddeden oluşmaktadır. Tek faktör yapısına sahip olan Yaşam Doyumu Ölçeğinden alınan toplam puanın yüksek olması yüksek yaşam doyumunu, düşük olması ise düşük yaşam doyumunu göstermektedir (Köker, 1991).

### **3. Uygulama:**

Çalışmamız öntest- sontest deneysel araştırma ve başarı izleme deneyi yöntemiyle yapılmıştır. Araştırmamızın sonuçları bir sene arayla iki defa ölçümlenmiştir. İlk ölçme nicel yöntemle, ikinci ölçme ise nitel yöntemle yapılmıştır. Bunun nedeni nicel yöntemle alınan verilerin nitel veriyle desteklenmesi ve ileride yapılacak çalışmalara yol göstermesidir.



### 3.1 Oturumlar:

Hafta	Tarih	Saat	Gün	Konu
1	16/11/2017	10.00- 12.30	Perşembe	Tanışma, ısınma oyunları (İsmin hikayesi), ihtiyaçları belirleme, grup kuralları, yün çözme- sarma etkinliğiyle günün değerlendirilmesi.
2	23/11/2017	10.00- 12.30	Perşembe	İletişim, ben dilisen dili, iletişim engelleri
3	30/11/2017	10.00- 12.30	Perşembe	Bugün ve gelecek yönelimli sosyal atom çizilmesi
4	07/12/2017	10.00- 12.30	Perşembe	Problem çözme becerileri, olumsuz davranış gözlemleri, gevşeme egzersizleri, nehirdeki yaprak etkinliği
5	21/12/2017	10.00- 12.30	Perşembe	Olumlu davranış geliştirme, rol playing
6	28/12/2017	10.00- 12.30	Perşembe	Güçlü-zayıf yönlerini fark etme, hedef belirleme, hedeflere ulaşmayı engelleyen faktörleri fark etme
7	04/01/2018	10.00- 12.30	Perşembe	Kendini gerçekleştirme, kendine iyi gelen alanları belirleme
8	11/01/2018	10.00- 12.30	Perşembe	Oturumların değerlendirilmesi, gruptan alınanların fark edilmesi, kapanış etkinliği

Uygulama sürecinde arařtırmacılar katılımcılardan aldıkları geribildirimler dođrultusunda oturumları daha etkileşimsel ve paylaşımsal hale getirmişlerdir. Bu süreçte örneklem grubunu oluşturan velilerin asıl ihtiyaç duydukları konunun kendilerini anlatmak, yaşadıklarını paylaşmak olduđu gözlemlenmiştir. Uygulamadan bir sene sonra yapılan ölçümde bu gözlem dikkate alınarak katılımcılarla nitel görüşmeler gerçekleştirilmiştir. Bu görüşmelerin amacı uygulamanın uzun vadedeki etkilerini ortaya koymanın yanı sıra özel eğitim ihtiyacı olan çocukların velilerinin farklı ihtiyaçlarını anlamak ve gelecek çalışmaları buna göre planlamaktır.

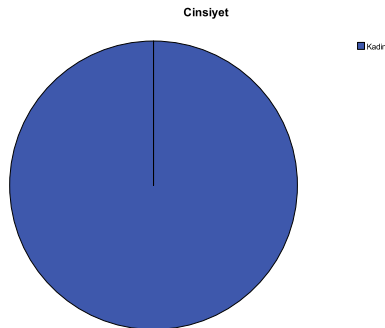
#### 4. Veri Analizi

Nitel verilerin analizleri SPSS 17 ile yapılmış; uygulamanın etkililiđini ölçmede Wilcoxon analizi kullanılmıştır. Bunun yanında, öntest puanlarının çeşitli demografik deđişkenlere göre anlamlı bir farklılık gösterip göstermediđini ortaya koymak amacıyla Kruskal Wallis analizi kullanılmıştır. Bir sene aralıkla yapılan nitel ölçmenin analizi ise nitel veri analizi yöntemiyle yapılmıştır. Buna göre katılımcıların verdikleri cevaplar tekrar tekrar okunmuş, kodlanmış ve temalara ulaşılmıştır.

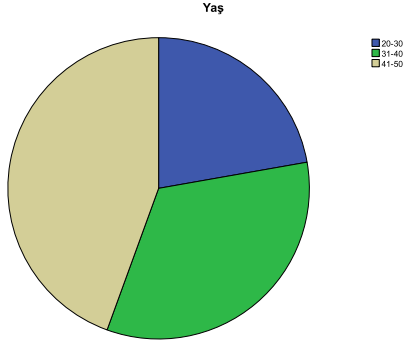
#### 5. Bulgular

##### 5.1.Nitel Bulgular

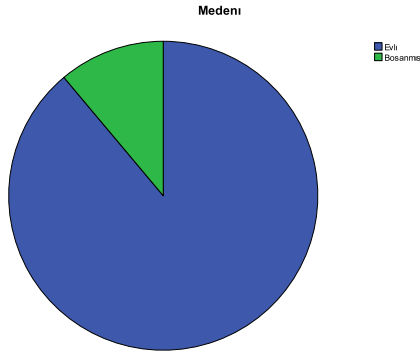
Örneklem grubunun bazı özellikleri aşağıdaki gibidir.



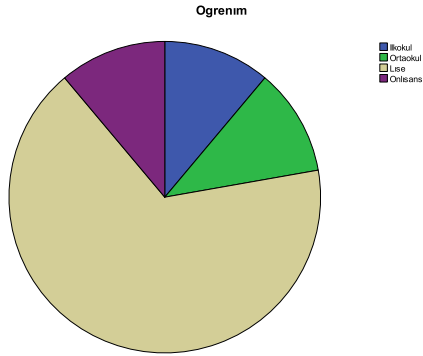
Örneklem grubunun %100'ünü kadınlar oluşturmaktadır.



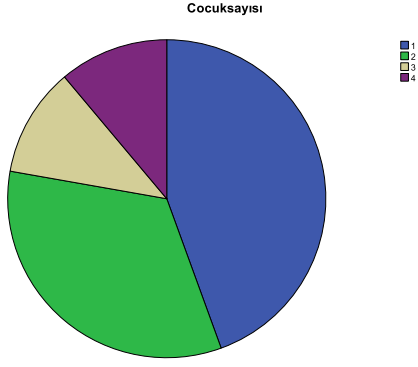
Örneklem grubundan 20- 30 yaş aralığında 2 kişi, 31- 40 yaş aralığında 3 kişi ve 41- 50 yaş aralığında 4 kişi vardır.



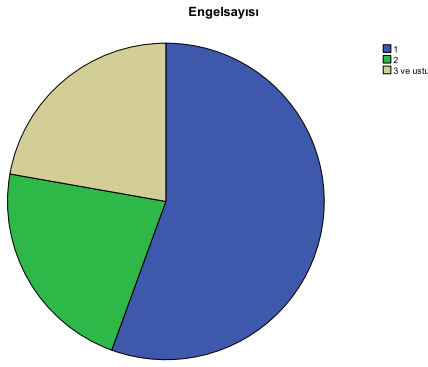
Örneklem grubunun 8'i evli 1'i ise boşanmıştır.



Örneklem grubundan 1 kişi ilkokul, 1 kişi ortaokul, 6 kişi lise 1 kişi ise önlisans mezunudur.

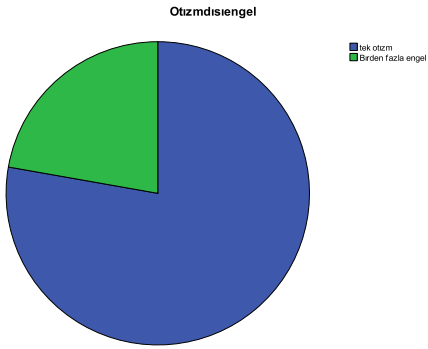


1 çocuğu olan 4 kişi, 2 çocuğu olan 3 kişi, 3 çocuğu olan 1 kişi, 4 çocuğu olan ise 1 kişidir.

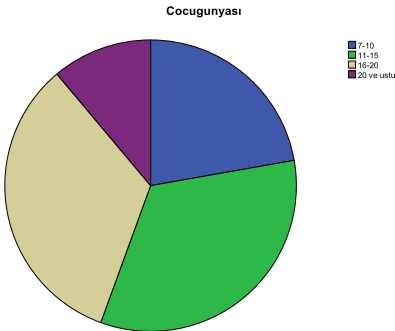


Annelerin çocuklarındaki engel sayısı sorulduğunda ise şu cevaplar alınmıştır:

Çocuğunda 1 engeli olan 5 kişi, 2 engeli olan 2 kişi, 3 ve üstü engeli olan ise 2 kişidir.



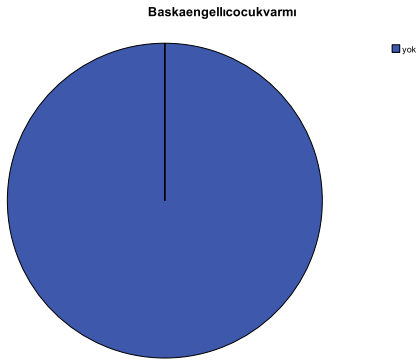
Çalışmaya katılan katılımcıların çocuklarında 7'sinde sadece otizm tanısı 2'sinin otizmden farklı ek engel tanısı vardır.



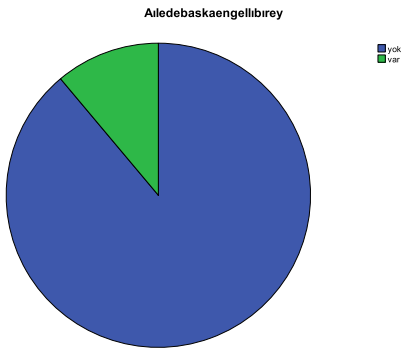
Katılımcıların çocuklarının 2'si 7-10 yaş aralığında, 3'ü 11-15 yaş aralığında, 3'ü 16-20 yaş aralığında, 1' 20 ve üstü yaş aralığındadır.



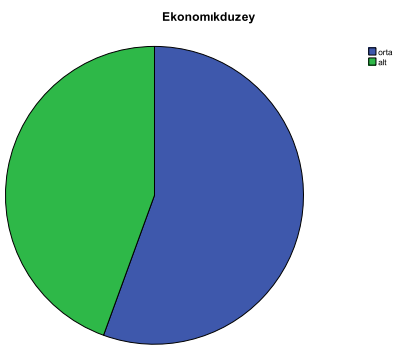
Katılımcıların çocuklarının 8' i erkek, 1' i kızıdır.



Katılımcıların başka engelli çocuğu yoktur.

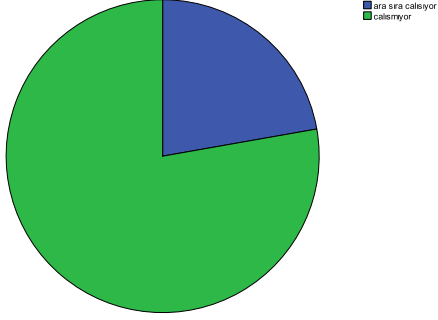


Ailelerinde kendi çocuklarından başka engelli birey olmayan 8, olan 1 katılımcı vardır.



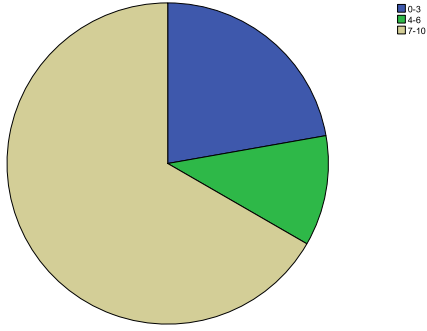
Katılımcıların 5' i orta, 4' ü alt ekonomik düzeydedir.

Çalışma Durumu



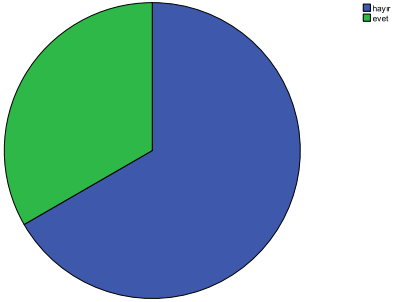
Katılımcıların 2'si ara sıra çalışmakta, 7'si çalışmamaktadır.

Çocukla Geçirilen Saat Vakit



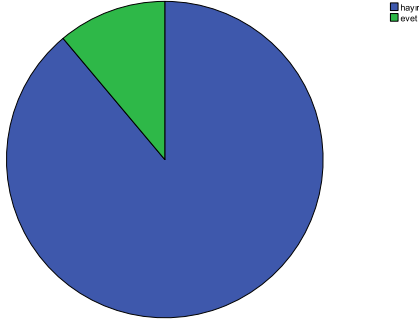
Katılımcıların 2'si 0-3 saat, 1'i 4-6 saat, 6'sı 7-10 saat çocukları ile vakit geçirmektedir.

Psikolojik Destek Alınması



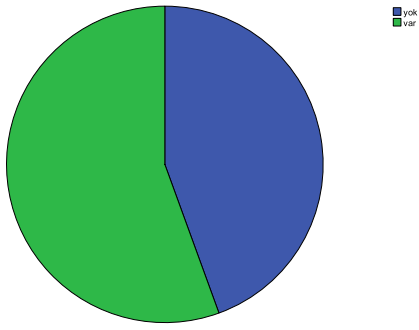
Katılımcıların 6'sı geçmişte psikolojik destek almamış, 3'ü almıştır.

Suanpskdestekveyailac



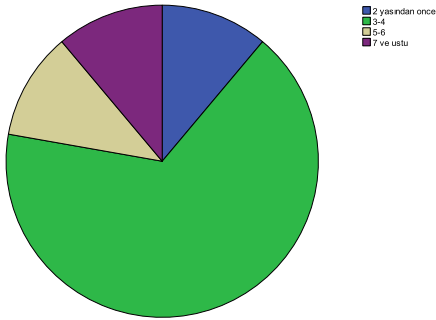
Katılımcıların 8'i şu an psikolojik destek almamakta, 1'i almaktadır.

Cocuklabaskatılilenenvarmı



Katılımcıların 5'inin çocukları ile kendilerinden başka ilgilenen biri var iken 4'ünün yoktur.

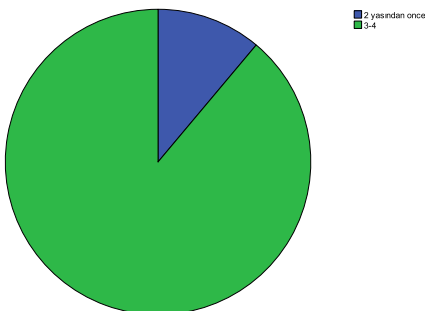
Cocuktedavibaslamayası



Katılımcıların çocuklarının tedaviye başlama yaşı şu şekildedir:

1'inin 2 yaş öncesi, 6'sının 3-4 yaş, 1'inin 5-6 yaş ve 1'inin 7 yaş ve üstüdür.

Cocukeğitimbaslamayası



Katılımcıların çocuklarının eğitime başlama yaşı 1'inin 2 yaş öncesi, 8'inin 3-4 yaştır.



Katılımcılardan 2'si aldıkları özel eğitim hizmetlerini yeterli bulurken, 8'i yeterli bulmamaktadır.

Yapılan analizler sonucunda uygulanan müdahalenin katılımcıların yaşam doyumunda anlamlı bir artışa neden olduğu görülmüştür ( $p < .05$ , Bkz. Tablo 1). Araştırmanın hedeflerinden biri olan yaşam doyumundaki artışta başarı sağlanmıştır.

**Tablo 1: Aile destek grup çalışmasının katılımcıların yaşam doyumunu üzerindeki etkisini gösteren Wilcoxon analizi**

Puan	Gruplar	$N$	$\bar{x}_{sıra}$	$\sum sıra$	$z$	$P$
<b>Yaşam Doyumu</b>	Azalanlar	1	1,50	1,50	-2,132	<b>,033</b>
	Artanlar	6	4,42	26,50		
	Eşit	0				
	Toplam	7				

Tablo 1'de görüldüğü üzere katılımcıların yaşam doyumunu puanları anlamlı bir artış göstermiştir. Buna göre, uygulanan müdahalenin yaşam doyumunu değişkeni bağlamında etkili olduğu yorumu yapılabilmektedir.

Katılımcıların öntest puanlarının çeşitli demografik değişkenlere göre anlamlı şekilde farklılaşmış ve farklılaşmadığını gösteren Kruskal Wallis Analizi sonucuna göre; katılımcılardan daha önce psikolojik destek alanların, daha önce psikolojik destek almayanlara göre kişisel başarı puanlarının anlamlı şekilde daha yüksek olduğu bulunmuştur ( $p < .05$ , Bkz. Tablo 2).



**Tablo 2: Kişisel başarı alt boyutunun psikolojik destek alıp almama değişkenine göre farklılaşp farklılaşmadığını gösteren Kruskal Wallis analizi**

Puan	Gruplar	<i>N</i>	$\bar{x}_{sıra}$	$x^2$	<i>sd</i>	<i>p</i>
<b>Kişisel Başarı</b>	Psikolojik destek alan	3	7	5,060	1	<b>0,24</b>
	Psikolojik destek almayan	5	3			

Tablo 2’de görüldüğü üzere daha önceki dönemlerde psikolojik destek alan engelli birey annelerinin almayanlara göre kişisel başarı hissini anlamlı bir şekilde daha yüksek olduğu bulunmuştur. Kişisel başarı, Maslach Tükenmişlik Ölçeğinin bir alt boyutu olup bu boyuttan alınan yüksek puan, tükenmişliğin düşük olduğunu göstermektedir (Duygun, 2001).

## 5.2.Nitel Bulgular

Grup çalışması sırasında katılımcılar grubun akışına yönelik araştırmacıya bir takım geri bildirimlerde bulunmuşlardır. Örneğin beceri edinmeyi öğrenmek yerine kendilerini anlatma, bir şeyler paylaşma ihtiyaçlarının daha yoğun olduğunu dile getirmişlerdir. Araştırmacı süreç içinde oturumlarını bu ihtiyaçlara göre düzenlemekle beraber katılımcıların nicel ölçme araçlarını yanıtlarken zorlandığını da fark etmiştir. Araştırmacılardan yardım almalarına rağmen ölçme araçlarını ve soruları anlamakta zorlanan veliler araştırmacının nitel ölçme yapma ihtiyacını doğurmuştur. Bu nedenle özel eğitim ihtiyacı olan bireylerin velileriyle yapılan grup çalışmamızın sonunda araştırmacılar nicel ölçüm kullanmış, ancak bir yıl aradan sonra yapılan takip çalışmasında nitel veri alınmıştır. Nitel veri, katılımcılara ucu açık sorular sorularak görüşme yapılmasıyla elde edilmiştir. Katılımcıların verdikleri cevaplar yazıya dökülmüş, veriler araştırmacılar tarafından tekrar tekrar okunmuş ve benzerlik gösteren öğelere kodlar verilmiştir. Ardından kodlar bir araya toplanıp temalara ulaşılmıştır. Elde edilen temalar grup çalışmasının etkililiğini göstermenin yanı sıra ileride yapılacak çalışmalar için nelere ihtiyaç duyulduğunu da yansıtmaktadır.

Nitel veri toplanırken katılımcılara sorulan sorular şunlar olmuştur:

1. Çalışmalardan aklınızda kalan neler var? (belki bir anı)
2. Grup çalışmasında size iyi gelen ne oldu?
3. Eğitimde neyin farklı olmasını isterdiniz?
4. Grup çalışmasında öğrendiğiniz ve hala kullanmaya devam ettiğiniz bir şey oldu mu?
5. Grup çalışmasıyla ilgili söylemek istediğiniz bir şey var mı?

Sorulara verilen cevaplardan ulaşılan temalar ve katılımcıların doğrudan ifadelerinden bazı örnekler aşağıda sunulmuştur:

### 1. Sosyallik

*“Canlandırmalarda espriler oldu. Grup arkadaşlarımı tanımama sebep oldu...”*

*“Tanıdık kişilerle olması güzeldi...”*

*“Arkadaşlık anlamında yardımı oldu”*

*“İletişim problemim olan velilerle bu sorunu aşmama yardım etti.”*

*“Arkadaşlığımız pekişti”*

*“Tanımış olmak güzeldi...”*

*“Arkadaşlarımla iletişimimi kolaylaştırdı. Daha empati kurarak davranabiliyorum etrafımdakilere.”*

### 2. Yalnız hissetmeme

*“Bize destek olmaya çalışmanız, yalnız olmadığımızı hissetmek güzeldi...”*

*“Farkındalığımız yüksekti. Aynı acıyı yaşayan başkalarının olması iyi geldi. Herkes hayatın bir ucundan yakalamaya çalışıyor.”*

*“İnsanların birbirine karşı yardım sever olup bilmeyenlerin bilenlerden öğüt alması...”*

### 3. Kendi varlığının farkına varma

*“Engelli çocuklarla uğraşırken kendimizi ikinci plana atıyoruz. Kendimizi görmezden geliyoruz ama ben iyi olursam o da iyi olacak. Kendimi unutmuştum. Şimdi ben de varım diyorum. Sorumlulukların yükü kendimizi hatırlamaya alan bırakmıyordu.”*

*“Kendimizi ve yapmak istediklerimizi tanımış olduk.”*

*“Gözlerimizi kapatarak yaptığımız etkinlik kendimizi fark etmemizi sağladı.”*

*“Hayatın koşturması çok, kendimizi tanımadığımız bilmediğimiz yönlerimiz olduğunu fark etmeme sebep oldu.”*

*“Kendi içimdeki bazı şeylerin farkına varmama olanak sağladı.”*

*“Kendimi ifadeye etmeye daha çok çabaladım. Kendimi keşfetmeye daha çok yönlendirdi.”*

*“Kendime güvenim arttı.”*

*“Önce kendimi düşünüp daha sakın hareket etmeme yardımcı oldu.”*

*“Oyunlarda da kendimi düşünmeyi öğrendim. Bu benim için önemliydi.”*

#### 4. Benzer çalışmaların yapılmasını isteme

*“Yine olsa yine gelirim”*

*“Tekrarını ve uzun süreli olmasını isterdim.”*

*“Kısa sürdü gibi geldi.”*

*“O zaman iyi geliyordu. Tekrar yapılmasını isterim.”*

*“Grup çalışmalarının daha fazla olmasını isterim.”*

*“Grup çalışmaları iyi geldi, tekrarını istiyoruz.”*

*“Tekrarı olsaydı çok mutlu olurdu.”*

*“Keşke yine olsa ben de katılabilsen.”*

*“Tekrar olsun seneye.”*

*“Diğer veliler için de olsun. Devamını isterdik.”*

*“Keyifli bir grup çalışmasıydı. Tekrarının olmasını hatta daha detaylı olmasını istiyorum. Doyamadım”*

*“Güzeldi, tekrar yapılabilir. Mezunlar da gelebilir”*

#### 5. Kişisel paylaşım yapma isteği

*“Sorunlarımızın paylaşılacağı bir zaman olsa daha iyi gelebilirdi. Çocuklarla ilgili daha çok konuşmaya ihtiyacımız vardı.”*

*“Daha derinlere inilecek, kendi içimizden bir şeyler paylaşabileceğimiz bir grup olmasını isterdim.”*

## 6. Kişisel kazançlar

*“Kendime güvenim arttı.”*

*“Başkasının canını yakmadan nasıl destek olabileceğimi öğrendim.”*

*“Kendimi kontrol etmeyi öğrendim.”*

*“Kişileri tanıyor bile olsam geri bildirim vermelerini istiyorum. Bu grup çalışmalarından öğrendiğim bir özellik. Daha küçük yaş çocuğu olan velilere bildiklerimi anlatıyorum.”*

*“Meditasyon müziği ve meditasyonu arada açıp rahatlıyorum.”*

## 6. Yorum ve Tartışma

Araştırmacıların gözlemlerine göre katılımcı veliler veri toplamada kullanılan ölçekleri doldurmakta zorlanmış, bire bir yardım almalarına rağmen bazı maddeleri anlamakta güçlük çekmişlerdir. Bu nedenle veri setinde önemli boşluklar oluşmuş ve bu durum istatistiki analiz yapmayı zorlaştırmıştır. Bu doğrultuda velilerle bire bir görüşmeler yapılarak çalışmayla ilgili geri bildirim alınmış, nitel ölçüm yapılmıştır.

Çalışmanın nicel ölçümleri grup çalışmasına katılan özel eğitim ihtiyacı olan bireylerin velilerinin yaşam doyumlarında anlamlı bir artış olduğunu göstermiştir. Nitel ölçüm ise velilerin yaşam doyumunun yanında farklı kazançlar elde ettiğini de göstermektedir. Velilerden kimileri empati becerileri kazandığını, kimileri kendilerine güvenlerinin arttığını, hayatta bir birey olarak kendi yerlerinin farkına vardığını, kendi ihtiyaçlarını karşılamanın önemini kavradıklarını ifade etmişlerdir. Yapılan grup çalışması sonuç itibarıyla katılımcılara hem bir takım beceriler kazandırmış hem de kendilerini ifade etmeleri için uygun bir ortam sağlayarak sosyal ilişkilerini güçlendirmiştir.

Yine velilerden alınan nitel verilere bakıldığında eğitselin yanı sıra paylaşım odaklı bir grup çalışmasına ihtiyaç duydukları görülmektedir. Grup çalışmasını yürüten araştırmacılar da aynı gözlemi yapmışlar ve oturumlarını daha yoğun kişisel paylaşım içerecek şekilde yürütmüşlerdir. Buna rağmen ileride yapılacak çalışmalar için bir paylaşım grubuna ihtiyaç duyulduğu görülmektedir.

Sonuç olarak özel eğitim ihtiyacı olan bireylerin velileriyle yürütülen bu grup çalışması geliştirilebilir yönleri olmasıyla birlikte katılımcılar üzerinde uzun süreli ve iyi bir etki bırakmıştır. Çalışmanın üzerinden bir yıl geçtikten sonra velilerin yapılan bazı spesifik etkinlikleri hala hatırladıkları ve edindikleri becerileri hayatlarına taşıdıkları yapılan görüşmelerde ortaya çıkmıştır.

## KAYNAKÇA

- Baxter, C., Cummins, R.,& Yiolitis, Y. (2000). Parental stress attributed to family members with and without disability: A longitudinal study. *Journal of Intellectual & Developmental Disability* 25(2), 105-118.
- Dađlı, A.,& Baysal, Ő. (2016). Yařam Doyumu leđi'nin Trke'ye uyarlanması: Geerlik ve gvenirlik alıřması. *Elektronik Sosyal Bilimler Dergisi*, 15(59), 1250- 1262.
- Durak, A.,& Palabıykođlu, B. (1994). Beck Umutsuzluk leđi geerlilik alıřması. *Kriz Dergisi*, 2(2), 311- 319.
- Duygun, T. (2001). Zihinsel engelli ve sađlıklı ocuk annelerinde stres belirtileri stresle bařa ıkma tarzları ve algılanan sosyal desteđin tkenmiřlik dzeyine etkisi. Yksek lisans tezi, Ankara niversitesi, Sosyal Bilimler Enstits.
- Hisli, N. (1989). Beck Depresyon Envanterinin niversite đrencileri iin geerliđi, gvenirliđi. *Psikoloji Dergisi*, 7(28), 3-13.
- Kker, S. (1991). Normal ve Sorunlu Ergenlerin Yařam Doyumu Dzeylerinin Karřılařtırılması (Yayınlanmamıř Yksek Lisans Tezi). Ankara niversitesi Sosyal Bilimler Enstits.
- Salkind, N.J. (2010). Follow- up. *Encyclopedia of Research Design*. CA: SAGE Publications. <https://dx.doi.org/10.4135/9781412961288.n157>.